

RAPPORT ANNUEL 2024

Donner les clés du bien-être social



SOMMAIRE



- 3** ÉDITORIAL
- 4** NOTRE ORGANISATION
- 6** ECO-BENIN: 2024 EN CHIFFRES
- 8** NOTRE FILMOGRAPHIE EN 2024
- 9** PUBLICATIONS EN 2024

LES TEMPS FORTS D'ECO-BENIN EN 2024, PAR DOMAINE D'IMPACTS

- 10** BIODIVERSITÉ & CLIMAT
- 17** ÉCOTOURISME & CAPITAL HUMAIN
- 19** NOTRE PERFORMANCE EN 2024
- 21** RAPPORT FINANCIER
- 22** PERSPECTIVES POUR 2025

ENGAGÉS À NOS CÔTÉS...

Eco-Benin remercie tous les donateurs, les partenaires techniques et financiers, les volontaires, les stagiaires, les experts, les salariés, les prestataires, les sympathisants qui, chacun à leurs manières nous aide à conserver la nature et à donner les clés du bien être social aux communautés que nous servons.

Nous exprimons particulièrement toute notre reconnaissance à nos partenaires locaux, les administrations locales, les groupements de femmes et les associations villageoises qui appuient chaque jour sur le terrain nos actions en faveur de la nature et des communautés.



DONNER LES CLÉS DU BIEN-ÊTRE SOCIAL

An 5 de mise en œuvre du plan stratégique 2020-2025

Chers partenaires,

L'année 2024 a été une période riche en expériences, marquée par des réussites, des défis, mais aussi des épreuves particulièrement éprouvantes.

Portée par notre engagement indéfectible envers notre mission, notre vision et nos valeurs fondamentales, 2024 a été ponctuée de collaborations fructueuses avec nos partenaires, bénéficiaires et parties prenantes, afin de répondre efficacement aux besoins des communautés et d'amplifier notre impact sur les enjeux de gestion durable de la nature.

Cependant, la fin de l'année a été particulièrement douloureuse pour notre organisation, car nous avons perdu l'une des figures les plus emblématiques d'Eco-Bénin, la plus ancienne des employés, Sylvie NOUMONVI. Ce rapport lui est dédié, en hommage à son engagement sans faille et à sa contribution précieuse à notre mission.

Le présent rapport que nous vous proposons ne se limite pas à une simple rétrospective des actions menées en 2024. Il traduit notre volonté de transparence, d'amélioration continue

et de partage des enseignements tirés. À travers une analyse approfondie de nos interventions, il met en lumière les résultats obtenus, les défis rencontrés et les perspectives. Nous y présentons des données chiffrées et des réflexions qui guideront nos actions futures, avec la volonté de poursuivre notre engagement.

Le conseil d'administration



Sylvie, à jamais.



Siège

Zogbadjè, Rue Fin Clôture UAC, Calavi, Bénin

contact@ecobenin.org

+229 01 95 28 52 20

www.ecobenin.org

NOTRE ORGANISATION

Eco-Bénin est une Organisation Non Gouvernementale béninoise créée en Août 1999 par un groupe de jeunes professionnels de différents domaines relatifs à l'écotourisme, au développement communautaire et à la gestion durable des ressources naturelles.

Mission

Promouvoir le développement humain au niveau local et national à travers l'aménagement et la valorisation des ressources naturelles à des fins d'écotourisme et d'écodéveloppement.

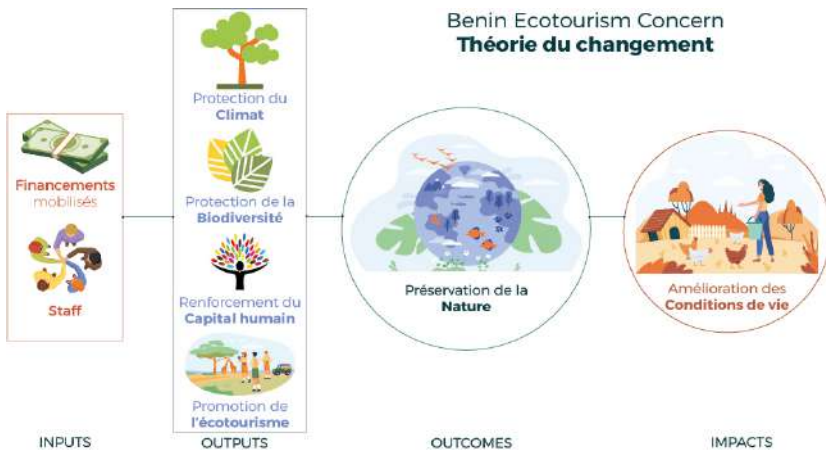
Vision

Eco-Benin aspire à un monde convivial où chaque individu est renforcé pour son bien-être social à partir de moyens innovants de valorisation du capital naturel et de création de richesses durables.

Valeurs

Écocitoyenneté ; Droit à un développement durable ; Solidarité ; Redevabilité ; Engagement ; Intégrité ; Transparence.

Notre théorie du changement



Nos domaines d'impacts



Lutte contre les changements climatiques par des mesures de protection et de restauration des écosystèmes naturels



Préservation de la biodiversité par la création et la gestion d'aires protégées, la lutte contre la pêche INN



Promotion de l'écotourisme par la création d'écovillages et de circuits de tourisme responsable



Renforcement du capital humain par le développement de centres de formation et l'appui d'associations villageoises

Nos actions en 2024

- Développement de l'économie circulaire dans l'agriculture
- Diffusion de foyers de cuisson à bois économe Wanrou
- Restauration et conservation des mangroves
- Restauration de massifs forestiers des flancs de montagnes
- Suivi écologique des tortues marines
- Agriculture intelligente face au climat
- Écotourisme et énergies renouvelables
- Gestion adaptative des aires protégées
- Lutte contre la pêche illicite en zones côtière et marine
- Formation professionnelle et entrepreneuriat
- Plaidoyer pour l'application des lois de protection de la biodiversité
- Développement de projets carbone



Nos objectifs stratégiques

OS1. Protéger et améliorer le cadre de vie et les services essentiels.

OS2. Former et mobiliser pour l'égalité des chances.

OS3. Améliorer durablement les revenus à travers le développement des capacités de production responsable.

OS4. Renforcer le positionnement institutionnel d'Eco-Benin

Territoires impactés



ECO-BENIN: 2024 EN CHIFFRES



70 Hectares
de forêts restaurées



7 556 ménages
équipés en foyer
de cuisson à bois
économique



**2 centres de
formation**
en agroécologie créés
et soutenus



786 producteurs
agricoles impactés
par les interventions
d'agroécologie



81 agriculteurs
connectés
au marché



**213 associations
villageoises d'épargne
et de crédit (AVEC)**
accompagnées

COMMUNES 2024 & DOMAINES D'IMPACTS

Comè, Bopa, Kpomassè,
Ouidah, Abomey-Calavi,
Lokossa, Grand-Popo,
Athiémé, Aplahoué
Djakotomey, Houéyogbé

Boukombé, Cobly,
Kouandé, Natitingou,
Péhunco, Tanguiéta,
Toucountouna, Copargo,
Djougou, Ouaké



30 COMMUNES
IMPACTÉES



2 442 jeunes formés
sur diverses thématiques



2 M personnes sensibilisées
à la préservation de la nature



11 Hectares
sous agriculture intelligente face au climat



2 200 voyageurs
reçus sur les sites d'écotourisme



60 emplois directs
créés



45.276 Hectares
d'aires protégées communautaires appuyées

27.086 VER
CRÉDIT CARBONE

16 PROJETS
EXÉCUTÉS

4 000
FORMÉES

50 SALARIÉS,
DONT 80 % SUR
LE TERRAIN

829 Millions FCFA
CHIFFRE D'ACTIVITÉ

13 782 BÉNÉFICIAIRES
DIRECTS

2 NOUVEAUX
PROJETS ACCEPTÉS

16
PARTENAIRES
MOBILISÉS

660 Millions FCFA
MOBILISÉS

NOTRE FILMOGRAPHIE EN 2024

Eco-Benin dispose d'un département communication qui produit des vidéos pour présenter son travail, former, capitaliser ses expériences, faire des plaidoyers et vulgariser les écoréflexes. Voici quelques productions qui ont marqué l'année 2024 (Cliquer sur chaque vidéo pour visualiser).



Promotion de l'économie circulaire dans le Mono | 7 avril 2024



TIA identifiées pour la résilience dans les zones de mangroves | 15 juillet 2024



Valoriser, sauvegarder des héritages centenaires de l'Atacora | 6 novembre 2024



3ème édition de la fête de l'enduit | 18 avril 2024

175 104 Vues de nos vidéos

10 vidéos réalisées

11 000 abonnés

68 257 Likes

PUBLICATIONS EN 2024

Dans le but de capitaliser les bonnes pratiques qu'elle développe et de renforcer les capacités en tourisme durable, conservation de la biodiversité, protection du climat et préservation des patrimoines culturels, Eco-Benin a conçu et publié en 2024, dans le cadre de ses différents projets, une diversité de documents, dont un échantillon est présenté ici.



26 pages - français



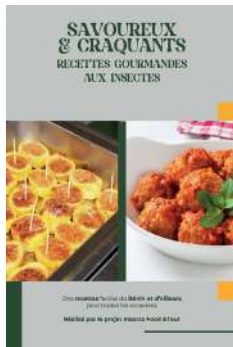
36 pages - français



48 pages - français



24 pages - français



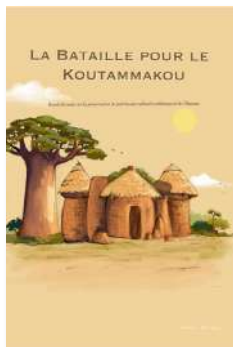
73 pages - français



131 pages - français



132 pages - français



09 pages - français



42 pages - français

LES TEMPS FORTS D'ECO-BENIN EN 2024, PAR DOMAINE D'IMPACTS



© ECOBENIN



CLIMAT



BIODIVERSITE



TOURISME



CAPITAL HUMAIN



BIODIVERSITÉ CLIMAT



Nombre
de projets **11**



Budget
alloué **569** Millions FCFA



Communes
impactées **23**



PTF
Nombre **11**

L'ESSENTIEL



Renforcement de **30 jeunes et femmes** en entrepreneuriat



Conception d'une application de science citoyenne "**Alerte Biodiversité**"



Développement de **10 modules** de formations sur la **pêche durable**



Reboisement de 42 Ha de flanc de montagne dégradé



Équipement de **7 556 ménages** en foyers améliorés wanrou



1 048 séances de formation organisées sur le climat



Finalisation d'une **stratégie d'économie circulaire**



Sensibilisation de **600** petits producteurs sur l'**EC** et les **TIA**



Formation de 47 autorités locales sur les budgets **climato-sensibles**



Renforcement de **1400 écoliers** en éducation environnementale



Restauration écologique de **2,5 Ha de mangroves**



Réalisation d'un **boisement de conservation de 13 Ha**



Les projets exécutés



Economie circulaire dans les agrofermes (AgroCir)

48 Millions FCFA

📍 Grand-popo, Comè et Bopa



Le projet AgroCir vise à promouvoir l'économie circulaire dans les agrofermes des communes cibles afin d'améliorer les moyens d'existence et renforcer la résilience climatique des populations locales. Il s'inscrit dans le Plan national d'adaptation aux changements climatiques du Bénin. Face aux risques climatiques (sécheresses, inondations, érosion des sols, pertes de récoltes), AgroCir encourage l'adoption des Technologies et Innovations d'Adaptation (TIA) par les agriculteurs. En 2024, plusieurs actions ont été menées :

- **Économie circulaire (EC) :** Élaboration et validation d'une stratégie de développement, organisation d'une assise départementale et diffusion de 250 exemplaires du document stratégique.
- **Formation et sensibilisation :** Formation de 30 jeunes micro-entrepreneurs, 37 élèves et 22 agrofermiers sur l'EC et les

TIA, diffusion de six émissions radios, cinq jeux radiophoniques, et 12 séances de sensibilisation nocturnes mobilisant 600 agriculteurs.

- **Appui technique :** Analyse des sols sur 20 sites agroforestiers, accompagnement de 23 jeunes en compostage, suivi de 13 agrofermiers à la foire semencière et réalisation d'une enquête agricole auprès de 30 producteurs.

Les succès de AgroCir incluent la signature d'une déclaration commune sur l'EC, la réalisation d'une vidéo pédagogique, la première édition d'un camp scolaire et l'élaboration d'un manuel sur les TIA.

Le projet AGROCIr a profondément transformé les communes du Mono impactées en instaurant une transition vers des pratiques agroécologiques, renforçant ainsi la résilience des agriculteurs et la durabilité des systèmes de production.

Appui à la gestion de la RBT-Mono (AGeReB)

190 Millions FCFA

📍 10 communes de la Réserve de Biosphère Transfrontière du Mono



Le projet AGeReB vise à renforcer les mesures de gestion de la Réserve de Biosphère Transfrontière du Mono ainsi que le développement de l'Aire Marine Protégée de la Bouche du Roy. Il est inscrit dans une approche globale de développement territorial durable et résilient au changement climatique.

En 2024, plusieurs résultats significatifs ont été obtenus. 47 autorités communales et préfectorales des communes cibles du projet ont bénéficié de formations sur l'intégration du climat dans les budgets et les plans de développement. Le premier forum multi-acteurs de la Réserve de

Biosphère Transfrontière du Mono a été organisé, réunissant 44 représentants des parties prenantes autour de trois panels animés par des experts.

De plus, 12 filières essentielles en écotourisme, patrimoine, arts et artisanat ont été identifiées dans les départements du Mono et du Couffo. Le projet soutiendra trois filières prioritaires : les métiers de guide de tourisme, l'écoconstruction, la poterie et la vannerie.

En parallèle, un programme d'éducation environnementale a permis de réaliser 60 sessions de sensibilisation dans 14 écoles primaires, touchant environ 1 400 élèves des classes de CE2 et CM1.

Protéger et conserver les Ressources en Eau (PCRE)

54 Millions FCFA

📍 Grand - Popo



Belgique
partenaire du développement

Le projet PCRE vise à améliorer la résilience des populations rurales de la plaine inondable de la basse vallée du Mono vis-à-vis des changements de leur cadre de vie pour un accès durable aux services écosystémiques liés aux ressources en eau et aux écosystèmes aquatiques et humides.

En 2024, le projet a concentré ses efforts sur la restauration écologique de la mangrove à Avlo avec l'installation de 1 000 m de drains et la plantation de 7 000 palétuviers sur 4 ha, pilotées par l'Association de Conservation et de Promotion Doukpo. Un suivi scientifique a permis d'évaluer la recolonisation piscicole et la croissance des plants.

En parallèle, un programme de reboisement sur 13 ha a conduit à la plantation de 5 120 arbres de diverses espèces, protégés par des pare-feux et des clôtures. La sensibilisation

communautaire a renforcé l'implication des habitants dans la gestion des sites.

L'ACP Doukpo a également bénéficié d'un renforcement institutionnel avec une auto-évaluation, l'adhésion de 200 nouveaux membres et la création de comités de gestion des zones restaurées. Des activités d'éducation à l'environnement ont été menées dans quatre écoles et neuf villages riverains. Une dizaine de femmes ont été formées à l'utilisation de la boîte à images pour sensibiliser les communautés.

En matière de plaidoyer, un atelier avec les élus et chefs religieux a permis d'évaluer la sacralisation de la mangrove et de définir un mécanisme de gestion des plaintes environnementales. Enfin, des outils de suivi ont été élaborés et les acteurs ont été formés à leur utilisation.

Résilience socio-économique des mangroves (RSEM)

23 Millions FCFA

📍 Grand - Popo, Comé, Bopa



Belgique
partenaire du développement

Le Projet RSEM vise à contribuer à la modification des comportements humains pour limiter/arrêter les facteurs de dégradation des écosystèmes de mangroves, et mettre simultanément en œuvre des actions qui conservent ou améliorent directement leur fonctionnalité afin de favoriser un lien positif entre les systèmes sociaux et écologiques.

En 2024, le projet a enregistré des avancées majeures en restauration écologique et développement durable. La finalisation des drains à Akodeha (1,31 km) et Kpétou (1,16 km) a favorisé la régénération des mangroves et la recolonisation piscicole, avec une forte implication communautaire. Toutefois, le taux de survie des plants a nécessité un ajustement des stratégies.

Pour réduire la pression sur les mangroves, des activités d'écotourisme et une application mobile ont été développées pour un suivi communautaire renforcé. Une approche culturelle a aussi été intégrée avec la sacralisation de zones via la divinité Zangbéto. Par ailleurs, le Collectif des Deltas du Golfe du Bénin a actualisé sa feuille de route pour une meilleure gestion régionale des écosystèmes côtiers du Nigéria au Libéria.

En matière d'autonomisation, 10 jeunes ont été formés en cuniculation et 20 femmes en entrepreneuriat. Enfin, la distribution de 1 500 plants de teck et 10 000 d'acacia aux acteurs locaux vise à limiter la dépendance au bois de mangrove, contribuant à une gestion durable des écosystèmes.

Les projets exécutés



Economie résiliente sobre en carbone (Mangrove-Economie)

67 Millions FCFA

📍 Grand-Popo, Comé, Bopa et Kpomassè



Le projet Mangrove Economie financé par le Programme de coopération climatique internationale vise à contribuer à l'amélioration des conditions de vie et la résilience des communautés des communes de cibles à travers le développement d'une économie résiliente intégrant la restauration, la protection et la valorisation économique du paysage de mangroves.

En 2024, grâce au projet, plusieurs avancées ont été enregistrées dans la promotion des Technologies Innovantes et Appropriées (TIA). Une étude sur les modèles économiques viables des TIA a été réalisée et diffusée. Trente jeunes entrepreneurs, dont huit femmes, ont été formés à leur utilisation dans les communes de Comé,

Grand-Popo, Bopa et Kpomassè. De plus, 24 facilitateurs endogènes (dont six femmes) ont été préparés pour accompagner la diffusion des TIA dans les ménages bénéficiaires. Treize forains, incluant quatre femmes, ont participé à la foire semencière et agroécologique de Grand-Popo.

Par ailleurs, dix modules de formation sur la pêche responsable et la sécurité maritime ont été élaborés après consultation de 300 pêcheurs et mareyeuses. L'implication des agents de l'Agence Territoriale de Développement Agricole 7 et de la Direction Départementale de l'Agriculture, de l'Élevage et de la Pêche du Mono a favorisé la proximité avec les ménages et renforcé le contrôle, garantissant une meilleure diffusion et un suivi efficace des TIA.

Blue carbon project (BCAF)

32 Millions FCFA

📍 Grand-Popo, Comé, Bopa et Kpomassè



Le projet BCAF vise à inverser la tendance de dégradation des écosystèmes de mangroves et améliorer le niveau de vie socio-économique des communautés par la conservation et l'utilisation durable des mangroves tout en promouvant l'éducation environnementale et l'écotourisme à l'horizon 2030.

En 2024, le projet a consolidé des partenariats avec Treevive et Face the Future pour appuyer la rédaction du document descriptif du projet (PDD). Un protocole a été élaboré et mis en œuvre afin d'évaluer le taux de survie et la croissance des plants sur les sites de restauration des mangroves des ACCB Bouche du Roy et Lac Ahémé. Les

résultats obtenus, en deçà des attentes, ont conduit à un ajustement des stratégies en privilégiant l'approche de restauration écologique des mangroves (EMR). Un mapping des sites prioritaires à restaurer a été réalisé, suivi d'une mission de prise d'images drones. Pour assurer un suivi efficace et lutter contre l'exploitation illicite de la biodiversité, une application mobile a été développée.

Enfin, une équipe de consultants a été recrutée pour collecter régulièrement des données sur la restauration hydrologique des mangroves, garantissant une gestion durable et inclusive de ces écosystèmes.



Restauration des paysages forestiers (AFR100)

17 Millions FCFA

📍 Nord et Sud Bénin



Le projet AFR100 vise à contribuer à la restauration des écosystèmes forestiers dans les paysages de montagnes (au nord du Bénin) et les zones de mangroves (au sud du Bénin) dégradés à travers l'utilisation d'essences forestières autochtones afin de soutenir durablement les moyens d'existence des communautés riveraines qui dépendent majoritairement de la stabilité du capital naturel.

En 2024, plusieurs actions ont été menées pour la restauration et la gestion durable des écosystèmes. Le reboisement de 42 ha de flancs de montagnes

et la diffusion de pratiques agroforestières sur 150 ha ont été réalisés. Au total, 20 000 plants ont été mis en terre pour le regarnissage, couvrant 47 ha, tandis que 157 ha ont été entretenus par désherbage. Les suivis mensuels ont impliqué 144 visites de sites.

Par ailleurs, 70 personnes ont participé aux opérations d'entretien, 60 apiculteurs ont été formés à l'apiculture moderne et 85 kg de récolte test de miel ont été récoltés grâce aux appuis reçus.

Projet carbone Tegstove (FAW)

51 Millions FCFA

📍 Atacora et Donga



Le Projet FAW vise à contribuer à la résolution des problèmes de pauvreté des populations locales, de la déforestation et la dégradation des terres, à la diminution des effets des changements climatiques en mettant au point une technologie plus économe en bois de cuisson, notamment par le déploiement de foyers améliorés Wanrou.

En 2024, 1 048 campagnes de sensibilisation ont été menées pour promouvoir l'adoption du Foyer Amélioré Wanrou (FAW) au sein des Wanrou

Clubs. Les résultats incluent le renouvellement de 726 ménages et la construction de 21 nouveaux foyers dans le VPA 2, 944 renouvellements et 185 nouvelles constructions dans le VPA 3, ainsi que 136 ménages concernés dans le VPA 4. Les succès majeurs portent sur le maintien et l'expansion des FAW, le renforcement des capacités des communautés face au changement climatique, l'autonomisation des femmes et des groupes vulnérables, ainsi que la cohésion sociale dans un contexte sécuritaire fragile.





ÉCOTOURISME CAPITAL HUMAIN

| | | | |
|------------------------------|----------|-------------------------|--------------------------|
| Nombre de projets | 4 | Budget alloué | 174 Millions FCFA |
| Communes impactées | 6 | PTF Nombre | 4 |

L'ESSENTIEL



4 circuits touristiques mis en place dans la RBT-Mono



378 écoliers sensibilisés sur patrimoines culturels des peuples de l'Atacora



1 685 visiteurs accueillis sur la destination Route des Tatas



160 jeunes formés sur les métiers du tourisme et du patrimoine

Route des Tata

Boukombé, Natitingou

82 Millions FCFA



AGENCE NATIONALE DE DÉVELOPPEMENT
DES PATRIMOINES TOURISTIQUES
PRÉSIDENCE DE LA RÉPUBLIQUE DU BÉNIN

Le projet Route des Tatas vise à intégrer la marque Route des Tata au top 5 des marques évocatrices de la destination Bénin.

En 2024, grâce au projet, la destination Route des Tatas a accueilli 1 685 visiteurs et renforcé son attractivité par diverses initiatives. Une paillote a été construite pour les ateliers thématiques, notamment sur les bijoux en herbe Ybèni. Une étude a identifié quatre articles phares d'artisanat pour leur commercialisation en ligne, accompagnée d'une formation pour neuf artisans. Des ateliers éducatifs ont sensibilisé 378 écoliers à la préservation du patrimoine. Des panneaux touristiques ont été installés, et 90 acteurs locaux ont été formés à l'accueil, l'hygiène et la valorisation du patrimoine.

La visibilité a été améliorée par des campagnes de communication, la participation à des foires et salons, ainsi que la création d'une page TikTok. Vingt et une émissions de sensibilisation ont été diffusées sur les radios locales.

Trois hectares ont été reboisés autour du Bureau d'Accueil et d'Information Touristique pour préserver la nature.

Enfin, une étude a été réalisée pour la mise en place d'un écomusée dédié aux objets culturels Batammariba.





©Eco-Benin

Centre Nonvignon

📍 Grand-Popo

65 Millions FCFA

Tereo
FÉDÉRATION
GENEVOISE
DE COOPÉRATION

Le projet Centre Nonvignon vise à offrir une insertion économique à 90 jeunes et femmes défavorisés à travers la formation professionnelle dans les métiers HORECA et agroécologie à travers la mise en place d'un centre de formation professionnelle doté d'un programme et outils pédagogiques orientés vers les besoins du marché du tourisme durable au Bénin, et générant des revenus en vue de son autofinancement.

En 2024, grâce au projet, le centre a libéré sa 5^e promotion en Hôtellerie-Restauration et sa 4^e en Agroécologie, avec leur insertion en stage

dans des structures partenaires. Le suivi des promotions précédentes s'est poursuivi, et les nouvelles promotions ont été sélectionnées et ont débuté leurs cours. Deux éditions de la marche de l'embouchure ont été organisées, ainsi qu'un colloque international sur la pédagogie. Le bâtiment agroalimentaire a été finalisé, et les achats d'équipements ont commencé. Le centre a mis en place son conseil pédagogique et accueilli des missions d'évaluation et d'accompagnement (Tereo, AGEREB, CATALYST+). La communication a été renforcée et diversifiée.

Insertion des jeunes et femmes écotourisme (Ecodelta)

📍 Grand-Popo, Comé, Bopa

67 Millions FCFA

HELVETAS LUXDEV
BENIN
Luxembourg
Development Agency

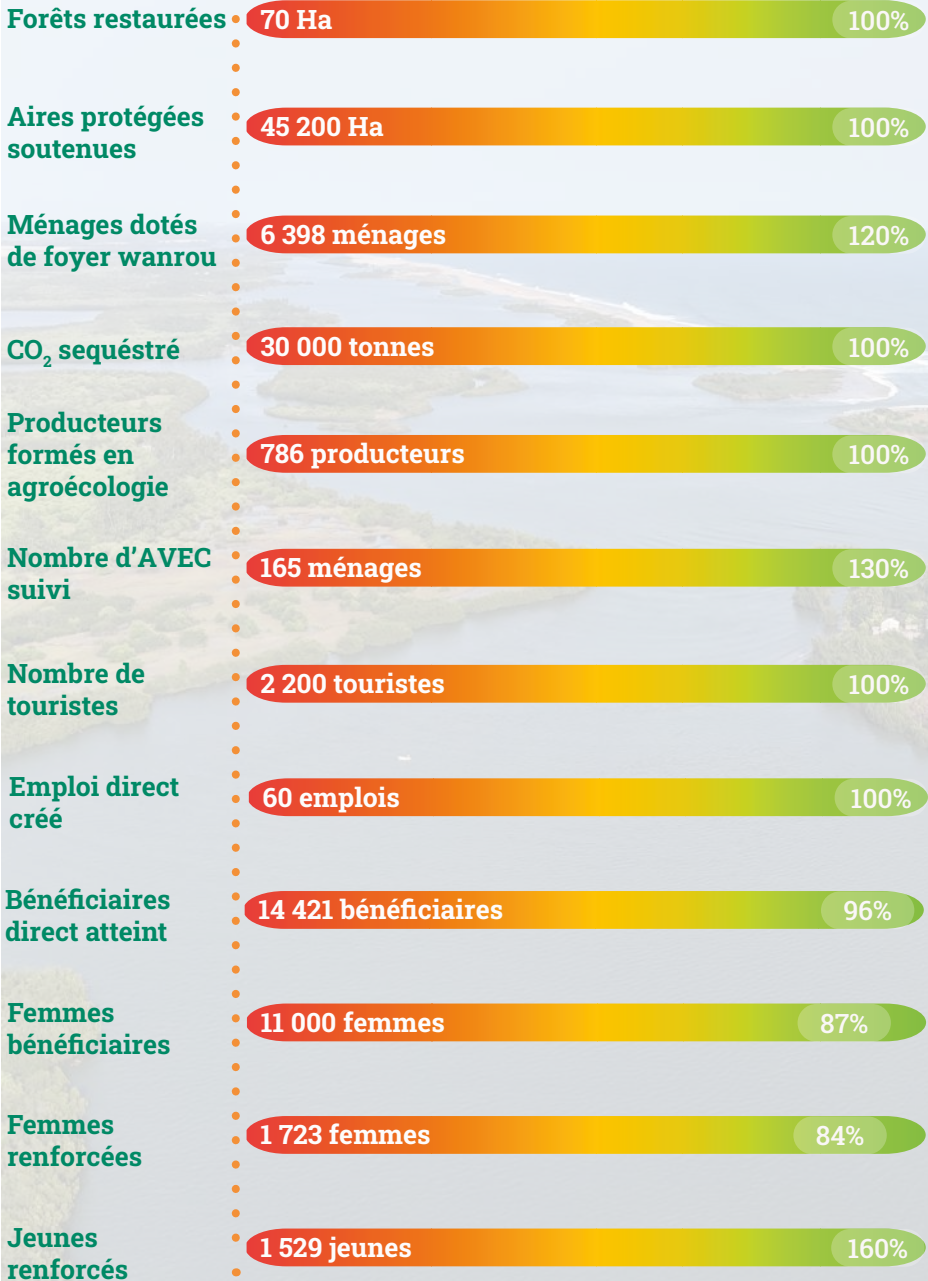
Le projet Ecodelta vise à favoriser l'insertion socioprofessionnelle des jeunes et des femmes dans le secteur de l'écotourisme au Delta du Mono. Il se concentre sur le renforcement des compétences dans les métiers liés à l'écotourisme, le soutien à l'entrepreneuriat des jeunes et la gestion participative de la réserve du Mono.

En 2024, le projet a lancé plusieurs initiatives. D'abord, un cabinet a été chargé de réviser et de définir les modules de formation en collaboration avec l'Institut National d'Ingénierie de Formation et de Renforcement des Capacités des Formateurs. Des mini-ateliers ont permis la production de référentiels, guides de formateurs et manuels sur les métiers suivants : guide d'écotourisme,

bateliers, cuisiniers, transformation de coco et éco-construction. Une équipe de formateurs a été formée pour encadrer les bénéficiaires. La première phase des formations techniques a débuté après une sélection rigoureuse de 160 participants.

Dans le domaine de la gouvernance, une étude de cartographie des acteurs a permis de développer quatre circuits écotouristiques et une étude sur les aménagements nécessaires. Des actions ont également été entreprises pour structurer les acteurs locaux, notamment les guides et bateliers, à travers des formations en gouvernance, gestion administrative et financière. Le projet a abouti à des résultats significatifs en matière de formation et de structuration des acteurs du secteur.

Notre performance en 2024



Une année de leçons

En 2024, Eco-Benin a tiré de précieuses leçons de la mise en œuvre de ses projets, renforçant ainsi ses approches en matière de conservation, de développement communautaire et d'écotourisme. Ces enseignements permettront d'améliorer l'efficacité des actions futures en s'appuyant sur les expériences et défis rencontrés.

- **Autorisations et participation** : Obtenir l'autorisation de la Direction Départementale des Enseignements Secondaire, Technique et de la Formation Professionnelle du Mono est essentiel pour faciliter la participation des collègues publics aux activités éducatives, comme les camps sur l'économie circulaire.
- **Gestion des appuis matériels** : Attribuer des appuis immédiats après une formation ne garantit pas leur bonne utilisation. Il est préférable de laisser les bénéficiaires démontrer leur engagement avant de leur fournir un soutien matériel.
- **Gestion financière des projets** :
 - Lancer les marchés des projets rapidement pour éviter les retards.
 - Effectuer un suivi hebdomadaire de la trésorerie pour anticiper les difficultés financières.
 - Rendre compte régulièrement des dépenses aux partenaires pour éviter les retards dans les financements
- **Renforcement des capacités** : La réalisation de travaux communautaires nécessite un renforcement important des capacités des ouvriers et un suivi technique rapproché pour garantir la qualité.
- **Implication communautaire** : L'adhésion des communautés locales dépend des actions menées par les partenaires. La formation des acteurs locaux est cruciale pour un changement de comportement efficace.
- **Conservation des mangroves** : La sensibilisation a augmenté la prise de conscience des communautés sur l'importance des mangroves. La responsabilisation des communautés

locales peut accélérer la restauration écologique.

- **Valorisation des drains** : Les drains représentent un atout touristique et leur valorisation pourrait constituer une valeur ajoutée pour l'économie locale.
- **Formations agricoles et pêche** : Pour les formations, il est important de communiquer directement avec les agriculteurs et de diffuser les informations en langues locales. Le processus de sélection des bénéficiaires a révélé un fort besoin de formation, en particulier pour les femmes.
- **Projet Blue Carbon** : Le projet bénéficie d'un large soutien des communautés et des autorités locales, et les communautés attendent aussi des infrastructures sociocommunautaires.
- **Engagement des communautés dans le reboisement** : L'implication des communautés dans les activités de reboisement renforce leur engagement et leur responsabilité envers la durabilité des projets.
- **Clubs Wanrou et autonomisation des femmes** : Les clubs Wanrou ont joué un rôle clé dans la sensibilisation et l'autonomisation économique des femmes, créant des opportunités locales et renforçant l'inclusion.
- **Gestion des circuits écotouristiques** : Il aurait été préférable d'internaliser la création de circuits écotouristiques, car un consultant externe n'a pas pu faciliter efficacement cette activité. Des sous-estimations de budget et des délais trop courts ont retardé la mission.
- **Recommandations pour l'amélioration** :
 - Respecter les durées recommandées pour les formations afin d'assurer des résultats de qualité.
 - Discuter en amont avec les partenaires pour éviter des problèmes liés aux procédures et aux exigences du projet.
 - Assurer une meilleure organisation des formations, en dotant les plateaux techniques du matériel nécessaire.

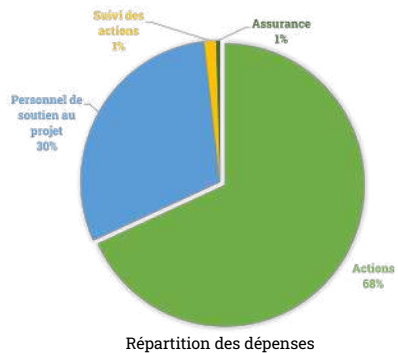
RAPPORT FINANCIER

| Libellés | 2023 | 2024 | Taux |
|-------------------------------|--------------------|--------------------|------------|
| Biodiversité & Climat | 314 985 220 | 568 813 959 | 81% |
| Écotourisme & Formation | 116 160 020 | 173 599 359 | 49% |
| Développement organisationnel | - | 86 237 406 | - |
| Total | 431 145 240 | 828 650 724 | 92% |

En 2024, le chiffre d'activité d'Eco-Benin a atteint 828 650 724 FCFA. On note donc une hausse de 92 % par rapport à 2023 (431 145 240 FCFA).

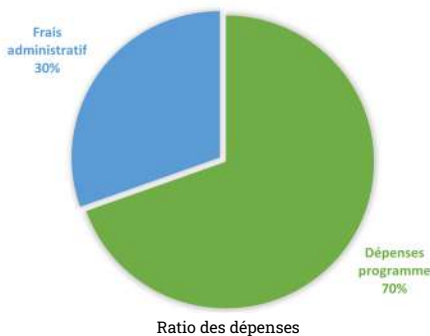
Cette hausse est due au démarrage de certains projets majeurs mais aussi de la mobilisation de fonds pour le développement organisationnel.

Globalement les dépenses liées aux projets biodiversité et climat représentent 69 % du chiffre d'activité. Il faut noter que comparativement, ces dépenses ont subi une hausse de 81% par rapport à 2023.



En 2024, le chiffre d'activité d'Eco-Benin était principalement allouée aux ressources actions de terrain (68 %), suivie des frais du personnel de soutien aux actions terrains (30 %), indiquant un fort engagement opérationnel. Le suivi des actions et les assurances représentent 1% du chiffre d'activité. Cette répartition met en évidence une priorité donnée aux actions concrètes sur le terrain.

Ainsi, le ratio des frais administratifs en 2024 était de 30% tandis que celui des programmes étaient de 70%. Par ailleurs, le coût par bénéficiaire est estimé à 60 126 FCFA.



PERSPECTIVES POUR 2025

Domaines d'impacts

Perspectives majeures



CLIMAT

- Regarnissage sur les parcelles expérimentales de mangroves (2ha)
- Intensifier les activités de reboisement pendant cette année 2025.
- Formation d'agrofermes à la gestion d'entreprise et sur les pratiques agricoles climato-intelligentes
- Formation des élus locaux et agents des collectivités locales sur l'adoption des TIA et leur prise en compte dans la planification du développement communal.
- Finalisation du Document Descriptif du Projet (PDD) du projet carbone.
- Modélisation de la dynamique hydro-sédimentaire des sites de restauration de mangroves.
- Restauration des sites de mangroves dans le cadre du projet de carbone bleu
- Poursuite de la diffusion d'au moins 400 FAW
- Favoriser la rénovation des habitats en climats chauds FRESH



BIODIVERSITÉ

- Mise en oeuvre du plan de renforcement des capacités en gestion des aires protégées pour les acteurs de la RBT - Mono.
- Continuer la mise en oeuvre du plan d'éducation environnementale.
- Activer le volet recherche océanographie et les patrouilles de surveillance en mer.
- Contribuer à la mise en oeuvre des Plan d'aménagement et de gestion PAG des ACCB et l'AMP bouche du Roy



TOURISME

- Organiser des renforcements de capacités au profit des acteurs de l'ACCB Lac Ahémé sur le tourisme



CAPITAL HUMAIN

- Appui de l'association Doukpo à l'animation d'un cadre de concertation des acteurs et partenaires de la réserve.
- Formation et installation de 4 jeunes sur les techniques de production de plants.
- Mise en place du modèle CREAETE pour les apiculteurs
- Formation sur l'adoption de pratiques agroécologiques (cultures améliorantes, Gestion Durable des Terres, etc.).



+ 25 ans

Au service du bien-être de la nature et des communautés



© ECOBENIN

MERCI À NOS PARTENAIRES



REJOIGNEZ-NOUS!

JE FAIS UN DON

NOTRE EXPERTISE À VOTRE SERVICE

Vous êtes une entreprise, un organisme public ou multilatéral, une fondation et vous voulez développer et implémenter des projets écologiques durables,

Faites-nous appel!

VOS DONNS FONT LA DIFFÉRENCE

Vous êtes en Europe, Amérique du Nord ou en Asie, soutenez-nous par des dons déductibles d'impôts grâce à European Friends Fund of Eco-Benin.

www.ecobenin.org

